

## 通識教育 試卷一

本試卷必須用中文作答

二小時完卷（上午九時至上午十一時）

- (一) 本卷共設三題，**各題全答**。
- (二) 把答案寫在**試題答題簿**中預留的空位內。寫於本試卷內的答案將**不予**評閱。
- (三) 不可在各頁邊界以外位置書寫。寫於邊界以外的答案，將不予評閱。
- (四) 宣布開考後，考生須首先在每本試題答題簿第**1**頁之適當位置填寫考生編號及貼上電腦條碼。
- (五) 如有需要，可要求派發補充答題紙。每一紙張均須填寫考生編號、填畫試題編號方格、貼上電腦條碼，並用繩縛於**簿內**。
- (六) 試場主任宣布停筆後，考生不會獲得額外時間貼上電腦條碼及填畫試題編號方格。
- (七) 本科着重考核考生能否清晰、簡潔及合乎邏輯地闡述和支持其觀點，而非背誦資料的能力。

## 資料回應題

本卷所有問題必須回答。

1. 細閱以下資料：

**資料 A：**取材自 2016 年 7 月 13 日的報章新聞

健康空氣行動發布 2016 年上半年的空氣質素，發現香港路邊污染水平遠高於世界衛生組織的標準上限，香港五大區域的氮氧化物平均濃度是 50.68，高於世衛標準的 40。健康空氣行動發表的數據指，上半年港島的氮氧化物平均濃度為 52.5、九龍東為 49、九龍西為 62、新界西為 51.4，新界東則只有 38.5。有美國商會指出，不少企業及管理人才認為香港空氣污染嚴重，不宜居住，因而改為選擇到新加坡及鄰近亞洲地區發展。

**資料 B：**2014 年香港空氣污染物部分主要來源

	公用發電	道路運輸	水上運輸	民用航空
一氧化碳	6%	60%	19%	5%
氮氧化物	33%	19%	33%	5%
可吸入懸浮粒子	17%	14%	33%	1%
二氧化硫	53%	0%	44%	2%

**資料 C：**取材自 2013 年 10 月 25 日的報章新聞

有環保團體認為香港可參考歐美及日本等地大力推廣單車代步，減少使用汽車。然而，由於香港缺乏單車徑，尤其在九龍或港島，要以單車代步，往往只能踩上繁忙街道。2007 年以來，涉及單車的意外數量連年增加，2012 年較 2008 年的意外數字上升了 65%，平均每天有多於六人因為單車意外傷亡。

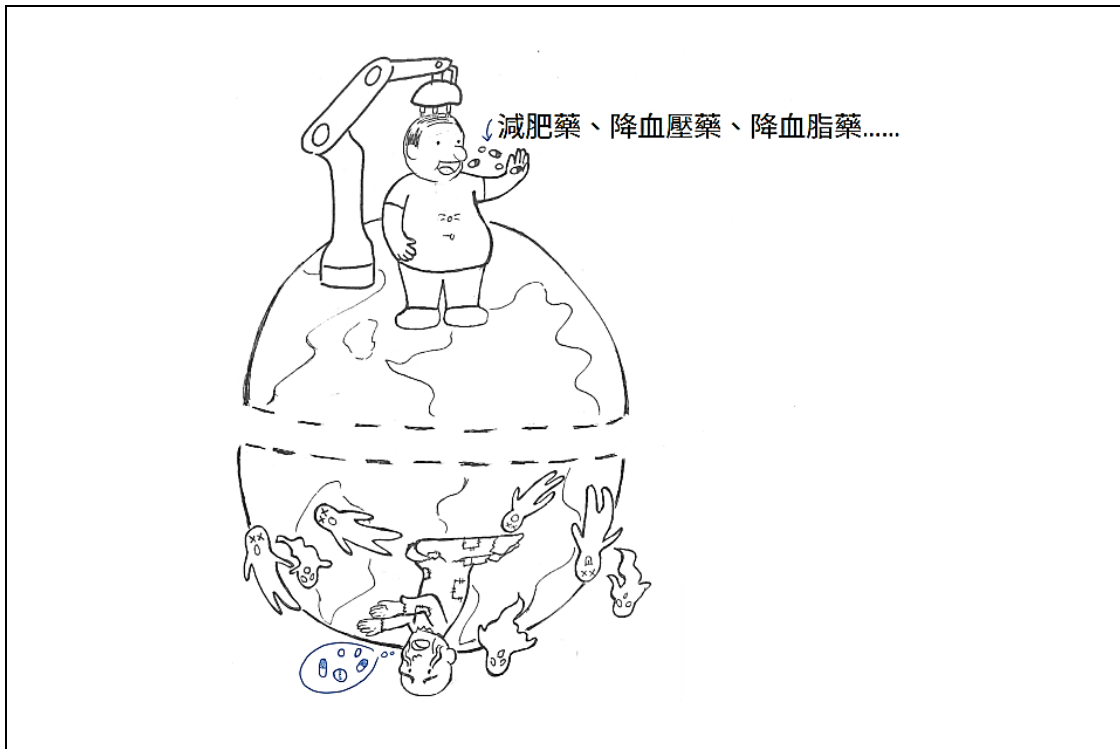
**資料 D：**取材自 2013 年 10 月 25 日的報章新聞

本地單車徑約 207 公里，主要有兩條路段，一條是由沙田至大埔及馬鞍山，全長 40.8 公里；另一條是屯門到天水圍，全長 48 公里。2007 年政府提出打造貫穿新界的「超級單車徑」，全部工程造價超過 42 億元，日後全港單車徑網絡將覆蓋逾 300 公里，連接各區新市鎮的單車徑並推廣生態旅遊。

- (a) 參考資料 A，指出香港空氣污染情況對市民生活素質的 **兩個**負面影響。 (6 分)
- (b) 「推廣單車代步是有效改善香港空氣污染的方法。」資料 B、C 及 D 是否支持這看法？解釋你的答案。 (8 分)

2. 細閱以下資料：

**資料 A：** 因「財」施救



**資料 B：** 取材自報章新聞

新藥研發普遍需要 20 年時間，且成功率只有不到 8%，平均研發成本高達 3.5 億美元。不過，有報告指出，在 2015 年，美國銷售額最高的 100 種藥品中，平均可從每位病人身上獲利 10,000 美元，而且世界貿易組織於 1994 年通過《與貿易有關的知識產權協議》，規定成員國必須給予新藥物 20 年的專利保護，容許藥廠可在期限內獨家生產。而藥物專利權過後，藥廠需公開藥物生產技術讓其他公司使用。不少人批評藥物專利權令很多窮人失去接受治療的機會。結果，世貿其後通過《多哈宣言》，容許發展中國家在危急狀況下可行使「強制許可」特權，自行生產廉價的仿製藥。

**資料 C：** 取材自報章新聞

無國界醫生組織指出，在 1975 至 1999 年間，全球藥物市場共推出了 1,393 種新藥物，其中有 13 種能有效醫治熱帶病。熱帶病是指流行於熱帶地區的傳染病，主要影響約 150 個貧窮國家，感染人口約為 10 億。

1976 年，伊波拉病毒在剛果民主共和國首次爆發，該次爆發大約造成 2,400 人死亡。近 40 年後，伊波拉再度爆發，造成超過 6800 人死亡，幾乎全數集中於西非地區。有人認為歐美大型藥廠沒有花資源研究伊波拉病毒的疫苗，所以至今仍未有針對伊波拉病毒的疫苗。

- (a) 參考資料 B 及 C，指出及解釋資料 A 漫畫所示之全球現象。 (4 分)
- (b) 「藥物專利權制度有助提高發展中國家的公共衛生水平。」你在多大程度上同意這看法？參考以上資料，解釋你的看法。 (8 分)

3. 細閱以下資料：

**資料 A：**2001 年及 2011 年按職業(只限某些職業)及教育程度(最高完成程度)劃分的青年工作人口(%)

	中五或以下		預科及非學位課程		學士或以上	
	2001	2011	2001	2011	2001	2011
經理及行政級人員	1.6	1.0	3.2	1.8	10.2	10.7
專業人員	0.7	0.0	6.7	1.3	29.6	24.0
輔助專業人員	12.3	10.3	36.8	29.4	42.7	38.7
文員	31.3	28.3	31.2	37.0	11.0	18.2
服務工作及銷售人員	26.9	38.1	15.1	22.9	5.1	6.8

\*由於只顯示某些職業的百分比，因此總計少於 100%。

**資料 B：**教育程度與相關青年生活質素指標

	初中或以下	高中	大專(非學士)	大專(學士或)以上
自我評價	3.72	3.78	3.63	3.77
政府表現評分	4.35	3.44	3.04	3.02
教育滿意度	3.56	3.57	3.24	3.46
青年政策滿意度	2.65	2.47	2.35	2.18
社區滿意度	3.69	3.60	3.40	3.46
政策影響力滿意度	2.93	3.29	3.29	3.62

**資料 C：**一些青年人對前路的看法

小港 (21 歲)(男)：	來年 6 月副學士畢業，既沒有一技之長又怕學歷比他人輸蝕，擔心畢業後找不到工作。
小菁 (23 歲)(女)：	政府在制訂政策時根本沒有虛心聆聽市民意見，因此政策既未能回應市民訴求，也未能幫助年輕人改善生活。
小連 (25 歲)(男)：	我與女友希望結婚組織家庭，唯住屋問題成為我們的最大煩惱。我們既負擔不起高價的私人樓宇，而我們的入息也剛超越了輪候公屋的入息限額。

- (a) 描述資料 A 顯示有關青年就業特徵。 (4 分)
- (b) 資料 B 顯示教育程度和青年生活素質指數。你認為兩者有沒有關係？參考資料 B，解釋你的答案。 (4 分)
- (c) 參考以上資料及就你所知，向政府建議 **三個**可行及有效的方法以改善香港青年人的生活素質，並加以說明。 (8 分)

**試卷完**

本試卷所引資料的來源，將於學友社稍後出版的《試題專輯及考試報告》內列明。

## 通識教育 試卷二

本試卷必須用中文作答

一小時十五分鐘完卷（上午十一時四十五分至下午一時）

- (一) 本卷共設三題，考生只須選答**一題**。
- (二) 把答案寫在答題簿內。
- (三) 本科着重考核考生能否清晰、簡潔及合乎邏輯地闡述和支持其觀點，而非背誦資料的能力。

## 延伸回應題

### 選答一題。

1. 細閱以下資料：

#### 資料 A

由於敘利亞戰爭引發龐大的難民潮，歐洲面臨二戰以來最大的移民危機。歐盟在中歐與東歐國家的強力反對下，放棄以往必須達到共識的決策方式，以「多數決」通過強制性安置 12 萬難民的配額計劃。

羅馬尼亞、捷克、斯洛伐克和匈牙利堅決反對配額制，對以「基督徒」為主的歐盟接受主要來自穆斯林國家難民的政策提出質疑。匈牙利為控制移民潮，國會通過一系列法案，訂定嚴厲的懲罰措施，包括非法翻越邊界判處徒刑，以遏止難民湧入。

德國與法國在計劃中承擔最大的難民安置配額，配額的計算方式依各國的國民生產總值、人口總數及失業率作標準。兩國領導人認為歐盟有責任對難民施以援手，並認為難民在歐洲各國可為勞動力及經濟發展作出貢獻。

位於地中海北岸的意大利和希臘面對大批乘船偷渡的難民湧入，苦於經濟乏力、就業率低迷及政府財赤問題，曾被聯合國秘書長潘基文批評對救助難民不熱心、不積極。歐盟推出難民配額原則，不僅可攤分兩國已接收的難民，難民接收國更將獲得每名難民 6000 美元的一次性安置費用。

#### 資料 B

全球管治主要是各國政府及國際組織藉著不同層次的政治互動及跨國協作，促進國際間的自由貿易及經濟合作，並處理國際衝突、氣候變化、疫症傳播等全球問題，從而維持世界秩序。

然而，國際組織的法規對成員國欠缺約束力，當中的表決制度更被利用作為維護各自國家利益的工具，當各國利益難以平衡，反而加劇國際間的衝突。

- (a) 參考以上資料，說明不同類型國家對「歐盟難民配額制度」的取態上有何考慮因素。  
(8 分)
- (b) 「就現時國際情況，加強全球管治能有效促進世界穩定。」你在多大程度上同意這看法？  
解釋你的答案。  
(12 分)



2. 細閱以下資料：

「一帶一路」，即「絲綢之路經濟帶」和「21 世紀海上絲綢之路」，是中國對外發展的重要戰略。要實施「一帶一路」戰略，中國政府計劃對此投資 9000 多億美元，用於開拓歐亞大陸的基礎設施，但國內也需要資金穩定經濟增長和金融市場。

截至 2013 年中國大陸已與 50 多國家建立高鐵合作關係，將中國標準輸出，並推動其成為國際標準。然而，中美高鐵因為美國要求列車須在美國本土製造，合作因而終止，讓人擔心中國力推的「一帶一路」策略被打亂，使中國高鐵的海外投資泡湯，不排除將有更多與中國簽署「一帶一路」的國家「毀約」，數以萬億元計的紅利化為烏有。

中國亦於 2015 年與泰國洽談克拉運河研究和投資合作，簽署了泰國克拉運河項目合作備忘錄，打通克拉運河。船隻不必穿過馬六甲海峽，可直接從印度洋的安達曼海進入太平洋的泰國灣。然而，當地居民擔心會使主要是伊斯蘭教徒聚居的南部帶來不穩定；建設費用巨大，令政府需要減少其他公共開支；以及影響環境。

- (a) 參考以上資料，解釋中國政府在推展「一帶一路」戰略時可能會遇到的困難。 (8 分)
- (b) 中國要增強國力，實施「一帶一路」戰略是否比推行內需更有效？解釋你的答案。 (12 分)

3. 細閱以下資料：

**資料 A**

政府發表了大嶼山發展諮詢委員會工作報告，報告着力平衡經濟發展和保育需要，以香港整體利益為依歸，凝聚共識。委員會認為大嶼山發展的策略性定位有四方面，包括大珠三角地區的國際運輸、物流及貿易樞紐；大珠三角地區和亞洲的服務樞紐；大嶼山與香港島之間中部水域的策略性增長地區和新的都會；和自然資產寶藏。根據報告，大嶼山發展將能為區內預計 70 萬至 100 萬居民提供 47 萬個就業機會，並將其打造成一個能自給自足的社區，更有利區內發展。報告亦列出 14 個配合大嶼山不同地區特色的旅遊發展計劃，既能保留當地特色並向各界推廣，亦能支持旅遊業發展。

**資料 B**

現時大嶼山有 70% 面積劃為郊野公園，及有 8 個特殊科學價值地點。發展局局長陳茂波帶領傳媒，考察有關大嶼山發展計劃。陳茂波到達梅窩時，守護大嶼聯盟及梅窩的居民到場抗議，反對大嶼山發展諮詢委員會的發展建議。對於發展計劃，世界自然基金會（WWF）認為過於側重經濟發展，缺乏具體保育大嶼山生態的措施。守護大嶼聯盟召集人謝世傑批評，委員會的建議是為配合珠三角經濟圈發展，犧牲鄉郊文化、自然景貌及生態環境。

- (a) 香港就大嶼山發展計劃這個議題，如果要在主要持份者之間達成共識，你認為有什麼障礙？  
解釋你的答案。 (8 分)
- (b) 「以現時而言，香港政府推動社會新發展項目時，經濟考慮應較環境保育為優先。」你是否同意這種說法？解釋你的答案。 (12 分)

**試卷完**

本試卷所引資料的來源，將於學友社稍後出版的《試題專輯及考試報告》內列明。